

RES LIGUSTICAE

LXXX

LODOVICO DI CAPORACCIO

ARACNIDI CAVERNICOLI LIGURI

Ho ricevuto in istudio dai signori A. Sanfilippo e M. Franciscolo il materiale aracnologico raccolto da loro e da qualche loro amico in varie grotte di Liguria. Dò anzitutto l'elenco delle grotte (il numero di catasto o la sigla tra parentesi corrispondono alla designazione della grotta nell'elenco delle specie) e, quindi, l'elenco delle specie raccolte, con la descrizione delle specie nuove e con le considerazioni che, volta a volta, è il caso di fare.

ELENCO DELLE GROTTI

- (6 LI) Grotta Dragonara, Genova-Begato.
- (7 LI) Pertüso do Cantè (o do Campetto o de Begia), Genova-M. Fasce.
- (8 LI) Pertüso do Paolin (o de Premanego), Genova-M. Fasce.
- (9 LI) Tre Tann-e, Genova-Isoverde.
- (10 LI) Tann-a do Drago, Genova-Isoverde.
- (11 LI) Tann-a do Balou, Genova-Isoverde.
- (13 LI) Grotta del Verde, Genova-Isoverde.
- (15 LI) Tann-a da Scaggia, Genova-Viganego.
- (17 LI) Tann-a de Fate, Genova-Piani di Creto.
- (24 LI) Arma Pollera, Finalborgo, Lig. Occid.
- (29 LI) Arma de l' Aegua (o dell' Edera), Finalborgo, Lig. Occid.
- (30 LI) Grotta di S. Antonino, Finalborgo, Lig. Occid.
- (33 LI) Arma de Fate, Finalpia, Lig. Occid.
- (34 LI) Grotta delle Arene Candide, Finalmarina, Lig. Occid.
- (36 LI) Grotta Grande di Pignone, La Spezia-Pignone.
- (51 LI) Tann-a di Croxi (o dei Crocci), Toirano, Lig. Occid.
- (63 LI) Tann-a do Santo (o di S. Ilario), Genova-Nervi.

- (68 LI) Caverna Spadoni (o di Fabiano), La Spezia-Fabiano.
 (74 LI) Bocca Lupara, La Spezia.
 (112 LI) Forra del Diavolo, Genova-S. Martino di Struppa.
 (120 LI) Grotta Inferiore di Iso, Genova-Isoverde.
 (125 LI) Grotta di Cavassola, Genova-Prato.
 (126 LI) Forra del Castelluccio, Genova-Molassana.
 (128 LI) Tann-a do Brigidum, Genova-Sestri Ponente.
 (129 LI) Grotta della Villa Valdetaro, Rapallo, Lig. Orient.
 (130 LI) Tann-a de Strie, Rapallo, Lig. Orient.
 (132 LI) Tann-a da Reixe, Carsi (M. Antola), Genova.
 (134 LI) Tana del Lido, Genova.
 (138 LI) Grotta del Capo di Varigotti, Varigotti, Lig. Occid.
 (147 LI) Tann-a de Liciorno (o de Strie), Sestri Levante, Lig. Orient.
 (149 LI) Tann-a do Seggio, Portofino, Lig. Orient.
 (150 LI) Tann-a do Gaggieu, Portofino, Lig. Orient.
 (155 LI) Grotta della Cava del Martinetto, Ponte Cornei, Finalborgo, Lig. Occid.
 (158 LI) Tana di Rio Bagnara, Genova-Quinto.
 (M.) Grotta Schiaffini, Montallegro, Rapallo, Lig. Orient.
 (N.) Tana di Costa Norera, S. Maurizio del Monte, Rapallo, Lig. Orient.
 (L.) Grotta Artificiale di Santa Giulia, Lavagna, Lig. Orient.
 (S.) Acquedotto Romano, Genova-Staglieno.

ELENCO DELLE SPECIE

- 1) *Euscorpius carpathicus concinnus* (C. L. K.) 1836. Una ♀ iuv., 8, 18-VII-48, e una ♀ iuv., 130, 29-3-48, leg. Sanfilippo.
 Specie diffusa nella maggior parte d'Italia, non cavernicola. Per la distinzione di questa sottospecie dalla seguente, vedi « di Caporiano L., Gli Scorpioni Italiani », in Atti Acc. Lincei, in corso di stampa.
- 2) *Euscorpius carpathicus niciensis* (C. L. K.) 1841. Un ♂, 11, 22-VIII-48, leg. Sanfilippo e Cappello.
 Specie della Liguria occidentale e della Provenza, non cavernicola.

- 3) *Chthonius orthodactylus* (Leach) 1817. Due es., 129, 11-IV- e 13-VI-48, leg. Coddè e Sanfilippo; tre es., 126, 11-IV-48, leg. Franciscolo.
Specie non cavernicola, diffusa a tutta l' Europa ed all' Africa settentrionale.
- 4) *Chthonius tenuis* L. K. 1873. Un es., 8, 18-VII, uno S, 6-VI e uno 112, 19-IX-48, tutti leg. Sanfilippo; uno N., 28-X-40 leg. G. C. Doria.
Specie non cavernicola, con lo stesso habitat della precedente.
- 5) *Chthonius microphthalmus ligusticus* Beier 1930. Un es., 10, 25-VII-48, leg. Franciscolo; tre es., 13, 27-II- e 6-III-49, leg. Franciscolo e Sanfilippo; un iuv., 132, 7-VII-48, leg. Franciscolo.
Hab.: Caverne della Liguria.
- 6) *Ephippiochthonius gestroi* (E. S.) 1896. Due iuv., 30, 9-I-49, leg. Franciscolo.
Hab.: Caverne della Liguria.
- 7) *Roncus italicus* (E. S.) 1896. Cinque es., 11, 20-IV-41, 5-V-46, 4-XI-48, leg. Sanfilippo, Franciscolo, Cappello; tre es., 132, 7-VII-48, leg. Franciscolo; un es., 126, 11-IV-48, leg. Sanfilippo; un es., 9, 6-V-48, leg. Sanfilippo; un es., 24, 25-IV-1939, leg. Franciscolo.
Hab.: Grotte della Liguria.
- 8) *Parablothrus gestroi* Beier 1930. Un es., 36, 4-VII-48, leg. Sanfilippo, e due altri, 147, 15-VIII-48, leg. Franciscolo, dei quali ultimi uno, giovane, è di determinazione malsicura, poichè ha i palpi in complesso meno allungati degli altri: ritengo però trattarsi di differenze dovute all' età.
Hab.: Grotta di Cassana presso Borghetto di Vara in Liguria.
- 9) *Pronemesia carminans* (Latr.) 1818. Due ♀♀ M., X-1940, leg. G. A. Doria.
Specie non cavernicola, nota di Riviera e dell' Umbria.

- 10) *Amaurobius erberi* (Kys.) 1863; Un pull., 126, 11-IV-48, leg. Sanfilippo.

Specie non cavernicola, ma non rara, accidentalmente, nelle grotte, abitante in tutta la regione mediterranea.

- 11) *Pholcus phalangioides* (Füssli) 1775. Una ♀, 120, 6-V-48, leg. Franciscolo; un ♂ iuv., S, 6-VI-48, leg. Sanfilippo; una ♀ iuv., 158, 6-II-49, leg. Sanfilippo; tre es. dei due sessi, 134, 9-V-48, leg. Sanfilippo; un ♂ 128, 1-X-48, leg. Rossi Orfeo; una ♀ iuv., 138, 18-IV-46, leg. Franciscolo; quattro es., dei due sessi, 33, 17-IV-46, leg. Franciscolo; un ♂, 51, 7-X-33, leg. Brian.

Hab.: Quasi cosmopolita, frequente in caverne ma non ad esse legato.

- 12) *Leptoneta franciscoloi* n. sp.

Due ♂ ♀, 24, 19-XII-48; una ♀ iuv., ivi, 25-IV-49; un ♂, 29, 30-I-49, leg. Franciscolo; tre ♀ ♀, 34, Sala Solari, 10-II-35, leg. Capra e Mancini.

♂. Corporis totius long. mm. 2.53; cephalothoracis mm. 1.29; abdominis mm. 1.26; palporum mm. 1.26; pedum I paris mm. 9.39 (femoris mm. 2.38, patellae mm. 0.33, tibiae mm. 2.75, metatarsi mm. 2.32, tarsi mm. 1.26); II mm. 7.5 (1.82 + 0.28 + 2.38 + 1.68 + 0.98); III mm. 5.8 (1.68 + 0.25 + 1.45 + 1.26 + 0.84); IV mm. 7.19 (2.01 + 0.3 + 2.01 + 1.54 + 1); latitudo cephalothoracis mm. 0.84, frontis mm. 0.56.

♀. Corporis totius long. mm. 2.85; cephalothoracis mm. 0.84, abdominis mm. 2.01; palporum mm. 1.85; pedum I paris mm. 8.2 (2.8 + 0.28 + 2.1 + 1.68 + 0.98); II mm. 7.02 (1.96 + 0.28 + 1.96 + 1.6 + 0.89); III mm. 5.98 (1.68 + 0.22 + 1.59 + 1.34 + 0.84); IV mm. 7.55 (2.1 + 0.28 + 2.29 + 1.68 + 0.84); latitudo cephalothoracis mm. 0.75, frontis mm. 0.55.

Colore fulvo, abdomine testaceo.

Oculi medii antichi tantum postice nigrolimbati; laterales a posterioribus spatio eorum diametro fere duplo remoti (fig. 1 c). Femora mutica, anteriora ♂ serie inferiore ca. 30 denticulorum piligerorum. Patellae aculeo superiore. Tibiae tantum aculeis

superioribus, et ♂ tantum subtus ca. 50 pilis gracilibus curvatis. Metatarsus I trichobothrio longo subapicali; coeteri trichobothrio ad tertiam partem basalem articuli sito.

♂. Palpus tarso extus tuberculo sat conspicuo, aculeo gracili et apophysi chitinacea laciniosa longa; bulbus pyriformis (fig. 1 a et 1 b). Speciei huius invenit specimina dua (♂ et ♀) dom. Franciscolo, cui est dicata, in cavea « Arma Pollera » dicta, N. 24 Li., apud Finalborgo, in Liguria occidentali, die XIV a. K. Jan. A. D. 1948.

Specimen aliud ♂, ab ipso dom. Franciscolo in cavea « dell' Acqua » sive « dell' Edera » dicta, N. 29 Li., quoque apud Finalborgo; pullum in cavea « Arma Pollera » dicta et ♀ 3 in cavea « delle Arene Candide » dicta, apud Finalmarina, N. 34 Li. a dominis Capra et Mancini lecta, omnino cum supra descriptis congruunt; sed oculi sunt maiores et laterales antichi a posterioribus tantum spatio eorum diametro sexta parte maiori distant (fig. 1 d).

Species haec certe *L. proserpinae* E. S. et *L. crypticolae* E. S. est similis sed ab iis bulbo magis elongato et apophysi laciniaeformi tarsi ♂ multo longiori differt, nec non pedibus minus armatis.

13. *Dysdera ninnii* Can. 1868. Tre ♀♀ iuv., 112, 8-V-48, leg. Sanfilippo; una ♀ iuv., 130, 7-X-39, leg. G. C. Doria; una ♀, M., X-1940, leg. G. C. Doria.

Specie per nulla cavernicola, abitante in Italia.

- 14) *Tegenaria silvestris* L. K. 1873. Tre ♀♀ iuv., estremamente scolorite ed a filiere quasi concolori, ma pure appartenenti certo a questa specie, 130, 18-IV-48, leg. Franciscolo; due ♂♀ normalmente colorati, ivi, 29-III-48, leg. Sanfilippo; quattro ♀♀, ivi, normalmente colorate, 7-X-1939, leg. G. C. Doria; otto es. dei due sessi, 63, 20-II-49 e 29-III-48, leg. Sanfilippo e Franciscolo; tre es. dei due sessi, 15, 30-I-49 e 2-III-47, leg. Sanfilippo; una ♀ iuv., 128, 8-III-42, leg. Franciscolo e Timossi; una ♀, 155, 5-XII-48, leg. Franciscolo.

Specie altre volte trovata in grotte, ma per nulla ad esse legata; diffusa in tutta l' Europa occidentale e centrale e in Italia.

14 bis) *Tegenaria*, pulli indeterminabili: uno, 149, 26-IX-48, uno, 126, 2-VI-48, leg. Sanfilippo; e uno, 51, 7-X-33, leg. Brian.

15) *Nesticus eremita eremita* E. S. 1879. Una ♀ iuv., 36, 4-VII-48, leg. Sanfilippo; sei ♀ ♀ adulte e subadulte, 112, 19-IX-48, leg. Franciscolo; sei es. dei due sessi, 15, 16 e 30-I-49, leg. Sanfilippo; una ♀ iuv., 63, 20-II-49, leg. Sanfilippo; una ♀, 155, 5-XII-48, leg. Franciscolo; tre ♀ ♀, 30, 20-IV-46 e 9-I-49, leg. Franciscolo; un ♂ iuv., 130, 29-III-48, leg. Sanfilippo.

Hab.: Le caverne dalla Francia Meridionale alla Grecia. In Italia è più spesso sostituita dalla sottospecie seguente, la quale è sempre più o meno colorata ed ha gli occhi più grandi, sempre ben distinti e ravvicinati.

Ho già notato altra volta (I *Nesticus* liguri ed emiliani, Ann. Civ. Mus. di St. Natur. di Genova, vol. LVI, 10 Marzo 1934, p. 401), come in talune grotte le due forme coesistano, p. es. nella grotta di Verzi e in quella di Fabiano; anche nelle collezioni che ho sottomano vedo che nella Tann-a da Scaggia si trovano esemplari di ambedue le forme. Poichè mancano indicazioni precise sul punto esatto di raccolta, non sono ancora in grado di stabilire se, come ritengo, *N. eremita eremita* viva nelle parti più profonde delle grotte. E' del resto notevole come, contrariamente a quanto avviene per altre specie di cavernicoli, non sia affatto raro trovare nella stessa caverna due forme di *Nesticus*; così nella Caverna di Spadoni, ove nel 1898 era stato trovato il *Nesticus eremita eremita*, venne ora trovata una ♀, assolutamente tipica, di *N. menozzii* di Cap. (vero è che Sanfilippo non è affatto sicuro che la grotta da lui visitata a Fabiano, nei dintorni del quale le grotte sono numerosissime, sia la stessa conosciuta sotto il nome di Spadoni o grotta dello Spadoni); un ♂ tipico della stessa specie venne trovato nella grotta delle Fate, ai Piani di Creto, presso Genova, insieme ad un ♂, pure assolutamente tipico, di *N. eremita italicus* di Cap. e ad una ♀ e ad un ♂ iuv. di quest'ultima specie, e finalmente dalla Bocca Lupara località tipica per *N. speluncarum* Pav., si ha stavolta una ♀ tipica di *N. eremita italicus*. Nè è da pensare che *N. speluncarum* Pav.

e *N. menozzii* di Cap. sieno semplici varietà di *N. eremita*: troppo grande è la differenza degli organi copulatori da me a suo tempo (l. c., p. 404) illustrata.

- 16) *Nesticus eremita italicus* di Cap. 1934. Forma rappresentata da numerosissimi esemplari: cinque ♀ ♀, 74, 23-I-49, leg. Conci e Sanfilippo; due altre, 147, 15-VIII-48, leg. Franciscolo; un'altra, L., 1-III-42; tre altre, 150, 29-IX-48, leg. Sanfilippo; un'altra, 129, 13-VI-48, leg. Sanfilippo e Conci; tre pulli, 128, 8-III-42, leg. Franciscolo e Timossi; una ♀ iuv., 158, 6-II-49, leg. Sanfilippo; un pullo, 125, 30-I-49, leg. Sanfilippo; 30 adulti e pulli dei due sessi, 11, 11-II-1940; 20-IV-41; 1-II-48; 2-IV-48; 21-III-48; 22-VIII-48 e 4-XI-48, leg. Sanfilippo e Franciscolo; una ♀, 15, 16-I-49, leg. Sanfilippo; altre due, 9, 5-V-46 e 6-V-48, leg. Sanfilippo e Franciscolo; tre ♂ ♀, 10, 25-VII-48, leg. Franciscolo; quattro ♀ ♀, 132, 2-VII-48, leg. Franciscolo; tre ♂ e ♀, 17, 29-III-48, leg. Franciscolo; due ♀ ♀, S., 6-VI-48, leg. Sanfilippo; 24, 25-IV-49, leg. Franciscolo.

Hab.: Le grotte di quasi tutta Italia. E' molto variabile quanto al colore: accanto ad esemplari colorati quasi quanto *N. cellulanus* se ne trovano altri quasi concolori; però gli occhi sono sempre ben colorati e grandi, e almeno la macchia cefalotoracica centrale e per lo più anche la linea marginale nera al cefalotorace, non manca mai.

- 17) *Nesticus menozzii* di Cap. 1934. Un ♂, 17, 29-III-48, leg. Franciscolo; una ♀, 68, 8-VII-48, leg. Sanfilippo.

Hab.: Grotta di Suja (n. 5 Li) e del Cantiere (do Canté, 7 Li), in Liguria.

- 18) *Gonatium hilare* (Thor.) 1875. Una ♀, 150, 26-IX-1948, leg. Sanfilippo.

Evidentemente accidentale nella grotta. Hab.: Regione Mediterranea.

- 19) *Diplocephalus cristatus* (Bl.) 1833. Due ♀ ♀, 112, 5-XII-48, leg. Conci.

Specie non cavernicola, ma trovata altra volta in grotte, abitante quasi tutta l' Olartica.

19 bis) *Erigonidae*, pullo indeterminabile, 10, 25-VII-48, leg. Franciscolo.

20) *Lepiyphantes sanfilippo* sp. n.

Due ♂♂, 112, 19-IX-48, leg. Sanfilippo e Franciscolo.

♂. Corporis totius long. mm. 2.04; cephalothoracis mm. 0.89; abdominis mm. 1,2; palporum mm. 0.95; pedum I paris mm. 4.71 (femoris mm. 1.03, patellae mm. 0.25, tibiae mm. 1.17, metatarsi mm. 1.2, tarsi mm. 0.78); II mm. 4.35 (0.92 + 0.25 + 1.03 + 1.09 + 0.73); III mm. 3.32 (0.78 + 0.22 + 0.75 + 0.84 + 0.5); IV mm. 4.21 (1.03 + 0.23 + 1 + 1.03 + 0.67); latitudo cephalothoracis mm. 0.78; frontis mm. 0.36.

Cephalotorax et sternum colore brunneoleagineo, oculis late nigrolimbatis. Pedes laete fulvi, palpi brunneoleaginei bulbo rufobrunneo. Abdomen fusconigrum 6 zonis testaceis rectis, angustis, haud bene distinctis. Oculi superi in serie vix recurva, aequi, medii inter se spatio diametri tertia parte aequo, a lateralibus spatio diametri quarta parte vix maiore, a mediis anticis spatio eorum diametro quarta parte minore remoti. Oculi medii antichi inter se et a lateralibus eorum radio, a margine clypei spatio eorum radio quintuplo remoti. Diametrum mediorum anticorum est diametro lateralium anticorum et superiorum eadem ratione ac 5:8:9. Femora anteriora aculeo parvo interno parte tertia apicali articuli sito; patellae cunctae aculeo dorsali longo; tibiae cunctae 2 aculeis dorsalibus longis et praeterea I et II pare utrinque aculeo laterali subapicali; metatarsi cuncti aculeo singulo superiore.

Palpi seta patellari breviori quam tibiali; tibia conica, eius seta ad medium sita. Paracymbium postice, margine inferiore et angulo antero-inferiore denticulatum, ramo anteriore in laciniam producto. Lamina characteristica apice bifida, mucronibus acutis.

Forma paracymbi et laminae characteristicae cum *L. pinicola* E. S. conferri potest, ed tibia palpi est acuta, lamina characteristica brevior, paracymbium magis incisum.

Invenerunt speciei huius ♂ duos dom. Sanfilippo (cui species est dicata) et Franciscolo in Cavea « Forra del Diavolo » dicta apud San Martino Struppa, haud procul a Genua, die XII a. K. Oct. A. D. 1948.

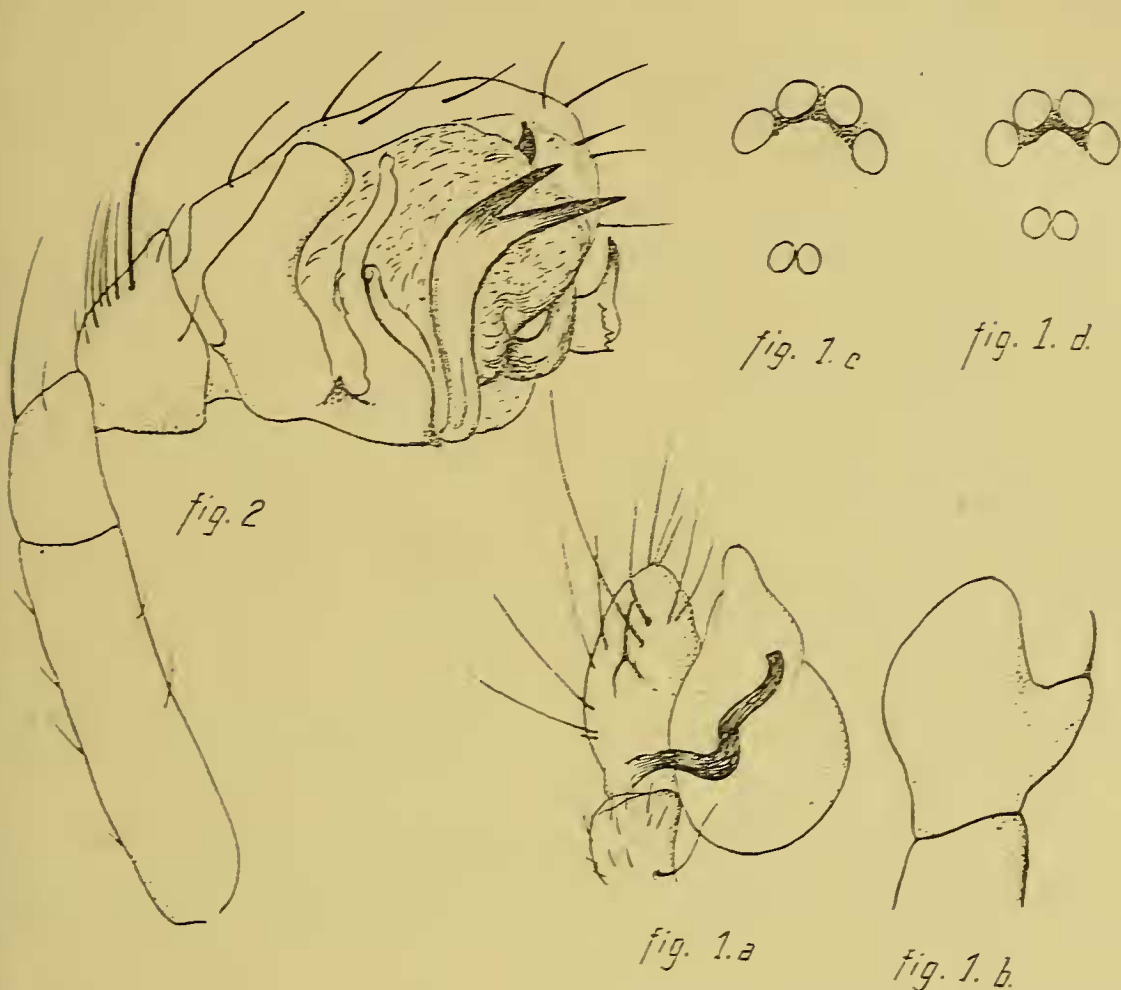


Fig. 1 - *Paraleptoneta franciscoloi* sp. n. a ♂ palpi tarsus e latere visus, b ♂ palpi tibia desuper visa, c Oculi exemplaris tipici, d Oculi exemplaris caveae «dell'Acqua».

Fig. 2 - *Leptyphantes sanfilippo* sp. n. ♂ palpus.

20 bis) *Leptyphantes* pulli indeterminabili: quattro esemplari, ♂, 18-VII-48, leg. Sanfilippo; 5 es., 132, 2-VII e 23-V-48, leg. Franciscolo.

21) *Meta menardi* (Latr.) 1804. Una ♀, 132, 7-VII-48, leg. Franciscolo; un ♂, 112, 5-XII-48, leg. Sanfilippo.

Hab.: Quasi tutta l'Olartica e oltre, nelle grotte.

22) *Meta merianae* (Scl.) 1763. Una ♀, ♂, 15-II-48, leg. Franciscolo; un ♂, iuv., 112, 19-IX-48, leg. Franciscolo; due ♀♀, 6, 21-XI-48 e 4-XII-48, leg. Conci e Sanfilippo: un ♂, 11,

20-IV-48, leg. Sanfilippo; due ♀ ♀, 15, 21-III-48, e 8-XII-41, leg. Conci e Sanfilippo; una ♀ iuv., 126, 11-IV-48, leg. Sanfilippo; 5 ♀ ♀, 24, 25-IV-49, leg. Franciscolo.

Meno esclusivamente cavernicola della precedente, diffusa in luoghi umidi ed oscuri di tutta Europa.

23) *Meta segmentata* (Cl.) 1757. Un ♂, 112, 5-XII-48, leg. Conci. Nient' affatto cavernicola. Hab.: Palearctica.

24) *Araneus diadematus* (Cl.) 1757. Una ♀, 10, 25-VII-48. Tutt' affatto accidentale in caverna. Hab.: Olartica.

25) *Xysticus ninnii* (Thor.) 1872. Una ♀, subad., 126, 11-IV-48, leg. Franciscolo.

Tutt' affatto eccezionale in caverna. Hab.: Europa occidentale, centrale, meridionale, Balcani, Russia meridionale.

25 bis) *Oxyptila* sp. ind. Un pullo, S., 6-VI-48, leg. Sanfilippo. Certo del tutto accidentale in caverna.

26) *Saitis barbipes* (E. S.) 1868. Una ♀, 134, 9-V-48, leg. Sanfilippo.

Ospite del tutto eccezionale in caverna. Hab.: Regione Mediterranea.

27) *Plexippus paykulli* (Aud.) 1825. Una ♀, 126, 11-IV-48, leg. Sanfilippo.

Del tutto accidentale in caverna. Hab.: Quasi cosmopolita in paesi caldi.

28) *Dicranolasma scabrum* (Herbst) 1799. Una ♀, 8, 18-VII-48, leg. Sanfilippo; una ♀ iuv., 68, 8-VIII-48, leg. Cappello; un pullo, N., 28-X-40, leg. G. C. Doria.

Hab.: Balcani, Italia, Francia sudorientale. Non cavernicola.

29) *Astrobus helleri* (Ass.) 1867. Due ♀ ♀ iuv., 112, 19-IX-48, leg. Sanfilippo.

Non cavernicola. Hab.: Alpi.

30) *Nelima doriae* (Can.) 1871. Un pullo, 112, 19-IX-48, leg. Sanfilippo.

Specie trovata altre volte in caverne, ma non ad esse legata. Hab.: Regione Mediterranea Occidentale.